

PLÁN BEZPEČNOSTI A OCHRANY ZDRAVÍ PŘI PRÁCI NA STAVENIŠTI

**ZASTÁVKA A PŘECHOD PRO CHODCE UL. PRAŽSKÁ
CYKLISTICKÁ TRASA TEPLICE – I. ETAPA UL. PÍSEČNÁ– UL.BYSTŘANSKÁ**

Identifikační údaje o stavbě, zadavateli stavby, zpracovateli projektové dokumentace a TDS, zhotoviteli, koordinátorovi BOZP

(Plán BOZP je dokument, jehož účelem je zajistit bezpečnost a ochranu zdraví na staveništi. eliminovat rizika ohrožení zdraví a majetku, zajistit ochranu životního prostředí a předejít vznikumimóřádných událostí, havárií a požárů.)

Základní údaje o druhu stavby

Název stavby :

**ZASTÁVKA A PŘECHOD PRO CHODCE UL. PRAŽSKÁ
CYKLISTICKÁ TRASA TEPLICE – I. ETAPA UL. PÍSEČNÁ– UL.BYSTŘANSKÁ**

Investor - zadavatel

STATUTÁRNÍ MĚSTO TEPLICE

nám. Svobody 2

415 95 Teplice

Ing. Milan Slepíčka – vedoucí odboru dopravy Magistrátu města Teplice

Bc. Šárka Marešová – vedoucí oddělení investic a realizací Magistrátu města Teplice (zástupce ve věcech smluvních a technických)

Místo stavby

ulice Pražská, Teplice, k.ú. Teplice

Charakter stavby: nová stavba

Účel užívání stavby: zastávka, přechod pro chodce, VO, cyklostezka

Základní předpoklady výstavby : zahájení 2026 dokončení 2026

Projektant:

PROJEKTY CHLADNÝ s.r.o.

Školská 689/20, 110 00 Praha 1 – Nové Město

IČ: 10884548

DIČ: CZ10884548

Hlavní inženýr projektu: Ing. Miroslav Chladný, projekty@chladny.cz, +420 607 649 782 (autorizovaný inženýr pro dopravní stavby ČKAIT 0402311)

Projektant SO 01: Ing. Jaroslav Liška, liska.projekty@chladny.cz, +420 725 978 541

Projektant SO 02: Richard Hubený, rhubeny@volny.cz, +420 725 058 833 (obor TE03 a TT00 ČKAIT0400991)

Zpracování plánu BOZP pro přípravu stavby:

Marie Suchan Klečková, ROVS/1641/KOO/2021

tel. 720 65 85 85, email : mariekleckova@centrum.cz

Způsob realizace stavby

realizována dodavatelsky jedním generálním dodavatelem

Údaje o zpracovateli projektové dokumentace

Jako podklad pro vypracování tohoto plánu BOZP sloužila prohlídka místa stavby, projektová dokumentace, PROJEKTY CHLADNÝ s.r.o., Ing. Miroslav Chladný, projekty@chladny.cz, +420 607 649 782

Vypracovala/ Koordinátor BOZP	Marie Suhan Klečková	
MM Teplice Referent oddělení investic	Daniela Hojdarová	
Zpracovatel projektové dokumentace	Ing. Miroslav Chladný	

Cílem Plánu bezpečnosti na stavbě je stanovit a koordinovat základní podmínky k zajištění bezpečnosti práce.

Plán je určen pro pracovníky na stavbě bez ohledu na to, jsou-li zaměstnanci zhotovitele nebo pracovníky jiných firem, které se podílejí na realizaci stavby.

Vnitřní komunikace na staveništi, skladovací plochy, parkovací plochy, odstavné plochy pro stavební stroje, hlavní uzávěry jednotlivých médií, inženýrské sítě a další fakta důležitá pro bezpečnou realizaci stavby budou zhotoviteli zadavatelem předány formou písemného převzetí staveniště.

Zastávka a přechod pro chodce ul. Pražská TP, Cyklistická trasa Teplice – I. Etapa ul. Písečná – ul. Bystřanská TP

Členění stavby na objekty

SO 01 Komunikace a zpevněné plochy

SO 02 Osvětlení přechodu pro chodce

Při zpracování Plánu BOZP ve fázi přípravy vycházel KOO BOZP

z těchto pokladů:

- Situace stavby
- Průvodní zprávy
- Souhrnné technické zprávy
- Prohlídka místa stavby

Přílohy k aktualizaci plánu BOZP pro realizaci bude předloženo před zahájením prací ve spolupráci s hlavním zhotovitelem stavby.

Situační výkresy stavby

- oplocení staveniště
- znázorněné jednotlivé etapy výstavby
- předpokládané umístění zařízení staveniště

A.1. Základní charakteristika stavby a jejího užívání

1) ZASTÁVKA A PŘECHOD PRO CHODCE UL. PRAŽSKÁ

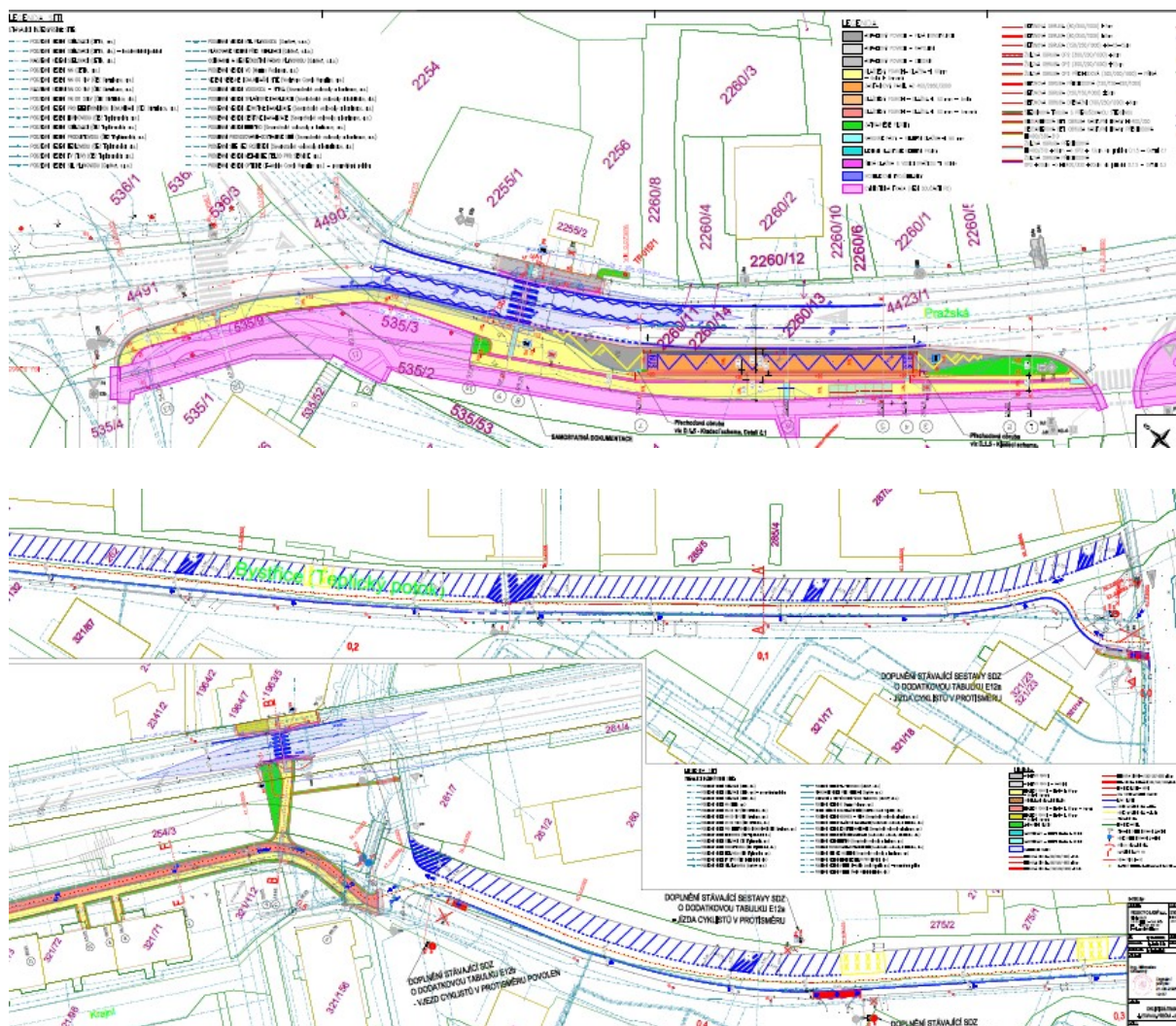
Předmětem je rekonstrukce stávající zastávky MHD včetně navazujících chodníkových ploch. Součástí návrhu je také posun stávajícího přechodu pro chodce o cca 7 metrů směrem k centru města, za účelem zajištění lepší návaznosti na zastávku a zvýšení bezpečnosti provozu. Součástí navrženého přechodu bude nasvícení pomocí nových lamp veřejného osvětlení (SO02).

2) CYKLISTICKÁ TRASA TEPLICE – I. ETAPA UL. PÍSEČNÁ – UL. BYSTRÁNSKÁ

Předmětem projektu je vytvoření cyklistické trasy a rekonstrukce přidružených chodníků pro pěší v lokalitě od ulice Bystřanská k ulici Písečná, podél ulice Pražská. Součástí projektu je vyjma řešení samostatné cyklo trasy i vytvoření VDZ stávajícího parkoviště v souběžné komunikaci s ulicí Pražská, mezi ulicemi Bystřanská a Rovná, zbudování přechodu pro chodce přes ul. Pražská, vytvoření chodníkových ploch za panelovým domem v ulici Krajní s p.č. 321/71; 321/72; 321/73; 452, 451 a dále za panelovým domem v ulici Pražská s p.č. 514/11; 514/12; 514/13; 514/14; 514/15; 514/16; 514/17; 514/18. Dále dojde k vyznačení šikmých parkovacích stání přístupných z ulice Pražská, včetně úpravy přilehlých chodníků, obrub a VDZ. Podél ulice Pražská bude provedena příprava pro budoucí výsadbu stromů.

Příloha č. 6 část II. písm. C k nařízení vlády č. 591/2006 Sb.,

Stavební práce budou probíhat na základě vydaného stavebního povolení a v souladu s projektovou dokumentací. Jednotliví zhotovitelé, kteří budou zadavatelem vybráni k realizaci, jednoznačně odpovídají, že při realizaci zakázky jsou jejich zaměstnanci **odborně a zdravotně způsobilí** k provádění jednotlivých činností. Současně jsou **odpovědní za vybavení** zaměstnanců příslušnými OOPP, které je chrání před neodstranitelnými riziky. Zhotovitelé odpovídají, že jejich zaměstnanci budou **dodržovat povinnosti** stanovené v zákoníku práce a dalších právních předpisech v oblasti bezpečnosti práce.



Postupy a opatření pro realizaci stavby

B.1. Oplocení stavby, přístup na staveniště, manipulační prostory

Zajištění ohraničení stavby bude provedeno v místě prováděných prací.

Staveniště bude zajištěno proti vstupu nepovolných osob ohrazením ploch vyhrazených stavbě. Ohrazené části stavby budou dle postupu prováděných prací. Nutné vyloučení osob z prostoru vyhrazeného stavbě.

Stávající průjezdnost v obou směrech v ul. Pražská zůstane zachována. Dojde k omezení průjezdnosti při prováděných pracích na přechodu pro chodce a montáži VO. Po dobu nezbytně nutnou.

Pracoviště musí být vždy řádně a viditelně označeno – práce probíhají za provozu přilehlých objektů a komunikace ul. Pražská Teplice, Samotný prostor, stavebních prací, zajistí hlavní zhotovitel ohraničení formou pevného soudržného oplocení výšky 1,8m. Staveniště je potřeba po obvodu oplořit vzhledem k

umístění stavby. Po celou dobu realizace prací bude na vyvěšena na viditelném místě bezpečnostní tabulka **“Zákaz vstupu – staveniště” ve všech směrech**. Osazení bezpečnostního značení provede hlavní zhotovitel stavby. Značení/ oplocení/ zajištění prostoru stavby musí být pravidelně kontrolováno vedoucím pracovníkem.

Dočasné dopravní značení provede hlavní zhotovitel.

Dále musí být zajištěna dostatečná informovanost ostatních osob. Po celou dobu prováděných prací na musí být zajištěn bezpečný stav příjezdových komunikací a cest.

Pro pěší musí být zajištěn koridor pro bezpečné procházení osob, udržován v řádném stavu a dále zajištěné bezpečné přístupy do přilehlých objektů panelových bytových domů. Při použití stavební mechanizace musí být zajištěna práce s dozorem, oplocení, bezpečnostní páska, mobilní kovové zábrany.

Musí být zajištěn příjezd/ přístup IZS.

Výkopy v zastavěném území, na veřejných prostranstvích, kde probíhají současně i jiné činnosti, musí být zakryty, nebo u okraje, kde hrozí nebezpečí pádu fyzických osob do výkopu zajištěny zábradlím, přičemž prostor mezi horní tyčí a zarážkou u podlahy je nutno zajistit proti propadnutí osob způsobem odpovídajícím místním a provozním podmínkám bez ohledu na hloubku výkopu. Ve vzdálenosti větší než 1,5 m od hrany výkopu lze zajištění provést vhodnou zábranou zamezující přístupu osob do prostoru ohroženého pádem do hloubky.

Za vhodnou zábranu se považuje zábradlí, u něhož musí být dodrženy požadavky na pevnost a na zajištění prostoru pod horní tyčí proti propadnutí, přenosné dílcové zábradlí, bezpečnostní značení označující riziko pádu osob upevněné ve výšce horní tyče zábradlí, překážka nejméně 0,6 m vysoká nebo zemina z výkopu, uložená v sybkém stavu do výše nejméně 0,9 m.

B.2. Zajištění osvětlení stavenišť a pracovišť

Staveniště se nachází na venkovních plochách a bude tak osvětleno přirozeně. Práce ve večerních hodinách nebo před východem slunce nebudou prováděny.

B.3. Stanovení ochranných a kontrolovaných pásem a opatření proti jejich poškození

Při realizaci stavby dle této projektové dokumentace je nutno v plném rozsahu dodržet ustanovení zákona, technických norem (ČSN 73 6005 Prostorové uspořádání sítí technického vybavení a další normy dle druhu inženýrských podzemních sítí) a požadavky správců IS.

Začátek výkopových prací je nutno oznámit provozovatelům jednotlivých inženýrských sítí.

Před zahájením jakýchkoliv zemních prací budou výškově i polohově vytyčena veškerá vedení inženýrských sítí v místě stavby. Trasy inženýrských sítí včetně ochranných pásem budou nesmazatelně vyznačeny na povrchu.

Vytyčení a vyznačení přípojek a ochranných pásem sítí zajistí hlavní zhotovitel před zahájením prací na staveništi. V ochranných pásmech inženýrských sítí budou prováděny výkopové práce výhradně jen ručně a pod dohledem odpovědné osoby.

Všichni pracovníci budou s polohou podzemních a nadzemních sítí před zahájením zemních prací písemně seznámeni.

Stávající lampy veřejného osvětlení budou viditelně označeny, aby nedošlo k poškození stavební mechanizací. Zároveň budou viditelně vyznačeny veškeré uzávěry osazené na podzemních inženýrských sítí a nad těmito uzávěry nebudou umístovány žádné objekty zařízení staveniště ani skládky materiálu. Při pojezdu těžké stavební mechanizace přes vedení podzemních inženýrských sítí musí být chráněny **osazením únosných roznášecích přejezdů**.

B.4. Řešení opatření při nebezpečí výbuchu nebo požáru

V rámci stavebních prací může být nalezena munice z 2. světové války. V tomto případě musí pracovníci zanechat veškeré činnosti a okamžitě informovat příslušné pracoviště POLICIE ČR.

Pracovníci musí být na toto riziko důrazně upozorněni.

Mechanické porušení plynovodu : okamžité přerušení prací, opuštění místa práce, vypnutí veškerých strojů a el. zařízení. Oznámení úniku plynu na tel. : 1239/ nebo 150

Staveniště bude vybaveno hasicími přístroji dle vyhodnoceného požárního nebezpečí. Mimo to budou k dispozici v rámci zázemí stavby 1 ks PHP.

Požár

V případě zjištění požáru je ihned opakovaným voláním “hoří” vyhlášen požární poplach a požár je oznámen HZS na telefonním čísle 150.

B.5. Zajištění komunikace na staveništi, včetně ~~podjíždění elektrického vedení a dalších médií~~, prozatimní rozvody elektřiny po staveništi, zázemí pracovníků stavby

V rámci staveniště nebude zřizována další komunikace pro potřeby stavby.

Staveniště bude zajištěno proti vstupu nepovolaných osob ohrazením ploch vyhrazených stavbě . Ohrazené části stavby budou dle jednotlivých etap. Nutné vyloučení chodců do prostoru stavby, stavební mechanizace – zajištění práce s dozorem, oplocení, bezpečnostní páska)

V rámci stavby bude umístěno stavební buňka jako zázemí pro pracovníky + mobilní WC a umývatka, za jejichž zřízení a údržbu odpovídá hlavní zhotovitel stavby. Předpokládané umístění zařízení staveniště ul. Pražská, na některém z přilehlých investorů pozemků.

Veškerá potřebná média k realizaci stavby budou zajištěna zhotovitelem stavby v rámci zařízení staveniště.

B.6. Posouzení vnějších vlivů na stavbu, zejména otřesů od dopravy, nebezpečí povodně, sesuvu zeminy a opatření pro případ krizové situace

Při provádění stavby nesmí dojít k havarijnímu znečištění podzemních vod, zvláště ne ropnými látkami. Na stavbě se smí používat pouze mechanizace v řádném technickém stavu. S chemickými látkami se musí zacházet dle návodu výrobce.

B.7. První pomoc

Nutné viditelné označení místa první pomoci.

Zajištění lékárničky – Platné pro všechny dodavatele.

B.8. Mimořádně nepříznivé povětrnostní podmínky

Při nepříznivých povětrnostních podmínkách musí být materiál a konstrukce stavby, oplocení a jiné prvky zařízení staveniště zajištěny proti působení povětrnosti, případně musí být dočasně zdemontovány. Aby nedošlo k nežádoucímu přemístění a tím škodách na zdraví a majetku.

DŮLEŽITÁ TELEFONNÍ ČÍSLA

Hasičský záchranný sbor 150

Rychlá lékařská pomoc 155

Policie ČR 158

PLÁN ORGANIZACE VÝSTAVBY Z HLEDISKA BOZP

Při provádění stavebně-montážních prací je nutné dodržet harmonogram prováděných prací a správné technologické postupy, vypracované v souladu s projektovým řešením, (za jejichž zpracování odpovídá zhotovitel stavby.)

Příslušná pracoviště budou pro další subdodavatele předávána pouze písemně. Každý další dodavatel odpovídá za své zaměstnance i své dodavatele (OSVČ) z hlediska BOZP dle příslušných zákonů a nařízení.

C.1.Zastávka a přechod pro chodce, VO

Předmětem jsou stavební úpravy v prostoru ulice Pražská, zahrnující přemístění stávajícího přechodu pro chodce, rekonstrukci zastávky MHD a úpravu přilehlých zpevněných a zelených ploch včetně souvisejícího dopravního značení a veřejného osvětlení.

Stavba slouží k zajištění bezpečného a plynulého provozu na pozemní komunikaci. Úpravami dochází ke zlepšení dopravních poměrů v dané lokalitě, zejména k úpravě přechodu pro chodce a zastávkového prostoru MHD v souladu s platnými technickými předpisy. Cílem je zvýšení bezpečnosti chodců i vozidel a zajištění bezbariérového přístupu k veřejné dopravě.

Součástí navrženého přechodu bude oboustranné nasvícení, pomocí nových lamp veřejného osvětlení

C.2.Cyklostezka

V trase plánované stezky není v současnosti vedena souvislá infrastruktura pro pěší či cyklisty, přičemž stávající chodníky nejsou určeny ani dimenzovány pro sdílení s cyklistickým provozem. Plochy určené k parkování nejsou vyznačeny ani jednoznačně definovány. Předmětem projektu je návrh stavebních úprav (vytvoření ploch pro chodce a cyklisty a přidruženého přechodu pro chodce), dopravního značení (vodorovného i svislého) a veřejného osvětlení (naskvícení nového přechodu pro chodce) v oblasti ulic Písečná a Bystřanská, podél ulice Pražská.

Úsek rekonstruované asfaltové vozovky (Od ulice Bystřanská po ulici Rovná, souběžně s ulicí Pražská):

Úsek komunikace začíná v napojení na stávající vozovku v ulici Bystřanská. Komunikace navazující na ulici Bystřanská bude na začátku rozšířena do stávající zeleně. V místě rozšíření budou osazeny nové betonové obruby. V ploše komunikace bude pomocí VDZ (bílé, případně žluté provedené stříkaným plastem) vyznačen prostor pro šikmé parkování a nový pruh pro cyklisty jedoucí proti směru jednosměrné komunikace.

Úsek s novým dlážděným krytem (Od ulice Rovná po ulici Písečnou, souběžně s ulicí Pražská):

V rámci tohoto úseku je navržena dlážděná stezka pro chodce a cyklisty, přičemž dle potřeb a možností okolních navazujících zpevněných ploch je stezka provedena částečně jako dělená a částečně jako společná.

U napojení na ulici Rovná začíná dělená stezka pro chodce cyklisty o celkové šířce 4,0m. 1,6 m stezky bude provedeno v kombinaci šedé a červené dlažby,

Přechod pro chodce přes ulici Pražská

Z nově zbudované plochy stezky bude vytvořena chodníková plocha vedoucí k nově zbudovanému přechodu pro chodce přes ulici Pražská. V rámci návrh nového přechodu pro chodce o délce 7,00 m a šířce 4,00 m bude na severní straně komunikace vytvořen pruh nového chodníku, který bude tvořit vysazenou chodníkovou plochu (vstup do vozovky) a zároveň bude napojen na stávající asfaltový chodník. Na druhé straně ulice bude nástupní plocha přechodu pro chodce vytvořená z nově zbudovaného chodníku.

Základní bezpečnostní rizika při pohybu po staveništi, pracovní činnosti a opatření k jejich eliminaci

D.1. Pracoviště, postupy pro přípravné práce

Identifikace prací: příjezd na stavbu, montáž oplocení, zajištění manipulačních ploch, zajištění zařízení staveniště, zajištění bezpečnostních koridorů pro pěší.

(vzhledem k rozsahuprací pravděpodobně během výstavby dojde k přemístění některých částí zařízení staveniště)

Pracoviště musí být vždy řádně a viditelně označeno – práce probíhají za provozu přilehlé objektů a komunikace.

Vzhledem k charakteru a umístění stavby musí být použito oplocení, bezpečnostní páska, mobilní kovové zábrany.

Prostor, kde budou probíhat stavební práce, zajistí hlavní zhotovitel oplocením 1,8m/v s označením: Zákaz vstupu nepovolaným osobám. Ohraničení bezpečnostní páskou bude používáno v místech prováděných prací s dozorem, kdy to charakter prací bude vyžadovat a nebude možné použití pevného oplocení nebo mobilních kovových zábran. Přecházení přes výkopy bude zajištěno přechodovými lávkami s dvou-tyčovým zábradlím a zárážkou u země, proti pádu osob do hloubky (stavebního výkopu). taktéž možné použití pro přístupy do objektů dotčených stavebními pracemi.

Překážky během stavby na přístupných plochách budou mít ochranu a hmatné zárážky. Stavba zajistí bezpečný a řádný procházení osob bezpečnostními koridory. Koridory se musí neustále udržovat v řádném stavu. - zpevněná pochozí plocha.

Musí být zajištěna dostatečná informovanost ostatních osob, které nejsou účastníky stavby o průběhu provádění prací, o zákazu vstupu do prostoru, kde probíhá stavební činnost.

Doporučení:

Každý den musí být prováděna pověřeným pracovníkem fotodokumentace skutečného stavu bezpečnostního zajištění stavby a jejich částí před opuštěním stavby pracovníky.

Identifikace rizik souvisejících s prací nebo činností, popř. dotčenými místy na stavbě

- Příjezd techniky na staveniště
- Příjezd pracovníků na staveniště

- Pád materiálu při vykládce
- Pád osazovaných předmětů
- Nedostatečně zajištěn ohrožený prostor proti vstupu ostatních osob
- riziko práce s ručním elektrickým nářadím
- nepoužívání OOPP dle vyhodnocených rizik
- Přiražení, zakopnutí a pád vstup na staveniště pouze v pracovní obuvi
- úraz nepovolané osoby, která vstoupila do prostoru prováděných prací
- úraz při manipulaci s materiálem
- pád pracovníka
- pád nedostatečně zajištěného oplocení
- pohyb osob kolem nezajištěného staveniště
- pohyb vozidel po staveništi, vjezd a výjezd z/na komunikaci bez řádného značení
- riziko najetí vozidlem na osobu
- riziko převrácení mechanizace
- riziko práce s motorovou pilou
- propadnutí auta z důvodu špatného povrchu
- zapříčinění nehody z důvodu špatného stavu mechanizace/ vozidel stavby
- střet osoby se stavební mechanizací
- neodborná manipulace s vybouraným materiálem

Navržené postupy a opatření

- staveniště bude zabezpečeno proti vstupu nepovolaných osob provedení oplocení stavby o výšce 180cm, nebo řádnou mobilní zábranou
- vstup na stavbu bude umožněn zaměstnanci až po řádném proškolení z BOZP, PO, rizik, plánem BOZP a režimem pohybu na stavbě.
- veškeré osoby pohybující se po staveništi budou vybaveny určenými OOPP dle identifikovaných rizik.
- stání, parkování vozidel stavby a ukládání materiálu je povoleno pouze na místech k tomu určených a řádně označených.
- Stavební mechanizace musí být v řádném stavu dle návodu výrobce
- Mechanizace musí být vybavena zvukovou signalizací při couvání
- zajištění staveniště pevným oplocením
- dostatečně vše viditelně značeno
- vozidla stavby v řádném stavu, zvuková signalizace, doprovod
- používání mechanizace v souladu s návodem výrobce
- vozidla stavby obsluhují pouze odborně způsobilé osoby
- pohyb vozidel/ mechanizace po zpevněných plochách
- Práce s motorovou pilou smí provádět osoba odborně způsobilá
- použití OOPP (pracovní obuv, reflexní oděv, rukavice,... dle vyhodnocených rizik)
- bezpečné umístění vozidel, van na odpad – řádně a viditelně značené
- používání ručního elektrického nářadí v řádném stavu, nepoškozené nářadí, seznámení obsluhy s návodem výrobce
- zajištění koridoru pro bezpečné procházení osob
-

D.2. Postupy pro zemní práce a výkopové práce

identifikace prací :výkopové práce ruční, strojní, odvoz vybouraného materiálu

Před zahájením zemních prací budou v lokalitě stavby vytyčena veškerá podzemní i nadzemní vedení inženýrských sítí včetně jejich ochranných pásem a o existenci vedení budou písemně poučeni všichni pracovníci zúčastnění na zemních pracích. Práce budou probíhat s dozorem, práce v blízkosti ochranného pásma.

Stavební stroje nesmí žádným způsobem zasahovat do ochranného pásma, nesmí být v tomto prostoru odkládán žádný materiál, otáčet se atd.

Prováděné práce musí probíhat dle předem vypracovaného technologického postupu prováděných prací s prokazatelným seznámením pracovníků, kteří budou práce provádět.

Odstranění stávajících ploch bude provedeno převážně strojním způsobem s ručním dočištěním. Při provádění výkopových prací strojním způsobem je ohrožený prostor vymezen dosahem stroje + 2m. Toto platí i při souběžném provádění prací strojem a ručně. Nepotřebný materiál bude ihned odvážen. Stavební mechanizace musí být vždy viditelně označena, při couvání musí být vybavena zvukovou signalizací

V rámci přípravných prací provedeno odstranění stávajících zpevněných ploch.

Práce budou probíhat dle schváleného technologického postupu prováděných prací a předloženého HMNG (Vedoucí pracovník stavby zajistí před zahájením samotných prací prokazatelné seznámení pracovníků s technologickým postupem prováděných prací, kteří se budou podílet)

Odpady, které budou vznikat v průběhu výstavby, budou přechodně shromažďovány na předem určených místech (plochách), odděleně podle svého druhu. Shromážděné odpady budou průběžně, po dosažení technicky a ekonomicky optimálního množství, odvázeny příslušnou firmou, disponující oprávněním k této činnosti, mimo prostor staveniště – vhodné materiály budou přednostně recyklovány, ostatní vesměs ukládány na skládku příslušné kategorie. Vlastní manipulace s odpady vznikajícími při výstavbě bude zajištěna technicky tak, aby bylo minimalizováno případné narušení životního prostředí (zamezující prášení, technické zabezpečení vozidel přepravujících odpady).

Identifikace rizik souvisejících s prací nebo činností, popř. dotčenými místy na stavbě

- nebezpečné předměty a munice ve výkopu
- doprava, ukládka, manipulace, převrácení stavební mechanizace
- zranění zaměstnanců při manipulaci
- pád zavěšeného břemene
- poškození podzemního vedení
- poranění pracovníka o stavební mechanizaci
- riziko najetí stavební mechanizací na pracovníka
- nepoužívání OOPP dle vyhodnocených rizik
- naražení, zakopnutí a pád vstup na staveniště pouze v pracovní obuvi
- riziko poranění osoby procházející v těsné blízkosti stavebních prací
- riziko pádu osob na nebezpečné cestě
- riziko pádu osob procházejících stavbou, vstupujících do objektů dotčených stavbou

Navržené postupy a opatření

- zajištění oplocení, ohrančení prováděných prací
- reflexní oděv, zvuková signalizace, práce s dozorem
- vymezení bezpečného pracovního prostoru
- zajištění bezpečnosti osob proti pádu do hloubky
- použití mechanizace dle návodu výrobce
- vytýčení veškerých inženýrských sítí, nesmazatelně zakreslených na povrchu
- dostatečné zajištění stěn výkopu
- nevstupovat do nedostatečně zajištěného stavebního výkopu nebo jámy
- vytýčení veškerého vedení + nesmazatelně zakresleného na povrchu
- použití ochranných pracovních prostředků dle vyhodnoceného rizika
- stavební mechanizace v řádném stavu
- dostatečně viditelné překážky
- zajištění bezpečných přechodů, bezpečných zpevněných vstupů do objektů
- používání OOPP dle vyhodnocených rizik

D.3. Uskladnění materiálu/ doprava

identifikace prací : nakládka, vykládka, manipulace, osazování prvků

Na staveništi v místech provádění stavebních prací nebude vyskládňováno větší množství stavebního materiálu. Materiál, který se do prostoru stavby doveze, bude neprodleně zabudován do stavby. V místech provádění stavebních prací nebude vyskládňován větší množství stavebního materiálu. Vodorovná doprava na staveništi bude realizována převážně nákladními vozidly s hydraulickou rukou. Svislá doprava bude (např. ukládání stožárů VO,) prováděna pomocí autojeřábu/ mobilních plošin.

Identifikace rizik souvisejících s prací nebo činností popř. dotčenými místy na stavbě

- pohyb osob v blízkosti nestabilně uloženého materiálu
- pohyb vozidel po staveništi, vjezd a výjezd na komunikaci
- riziko najetí vozidlem na osobu
- riziko převrácení mechanizace
- riziko převrácení nestabilně uloženého materiálu
- propadnutí auta z důvodu špatného povrchu
- zapříčinění nehody z důvodu špatného stavu mechanizace/ aut
- zasypaní pracovníka nestabilně uloženým materiálem

Navržené postupy a opatření

- předem zajištěné místo pro vykládku materiálu, pevná plocha
- uvolnění materiálu až po usazení z vázacích prostředků
- zajištění staveniště pevným oplocením
- zajištění stability uloženého materiálu

- skladovací plocha musí být rovná, zpevněná
- používání vhodných OOPP dle vyhodnocených rizik
- nevstupovat pod zavěšené břemeno
- vozidla stavby pro manipulaci v řádném stavu, zvuková signalizace, doprovod
- obsluha stroje/stavební mechanizace musí být řádně seznámena s návodem výrobce/ řádně proškolená – osoba odborně způsobilá
- vymezení bezpečného pracovního prostoru stroje

D.4. Montážní práce, chodníky, vozovka, cyklotrasa

Identifikace prací: dlaždění, práce s ručním el. náředím, práce s pilou pro řezání dlažby, asfaltování povrchů

Práce budou probíhat etapově, montážní práce chodníků a cyklotrasy. budou prováděny pouze ručně, podsyp bude prováděn strojně s ruční pokládkou dlažby a obrub. Pokládka asfaltů na komunikaci probíhá výlučně strojním způsobem mechanizací s vyloučením osob. Montážní práce budou probíhat dle schválených technologických postupů prováděných prací. TP musí být před zahájením prací předkládány TDI, KOO BOZP. S technologickým postupem musí být pracovníci prokazatelně seznámeni. Zhotovitelem zpracovaný technologický postup musí definovat přesný způsob provádění prací s ohledem na bezpečnost pracovníků, ostatních osob a majetku - odpovídá zhotovitel prováděných prací.

Identifikace rizik souvisejících s prací nebo činností popř.dotčenými místy na stavbě

- manipulace s břemenem o vyšší hmotnosti
- riziko pádu materiálu
- najetí na osobu stavební mechanizací
- riziko převrácení stavební mechanizace
- riziko úrazu hlavy při nepoužívání ochranné přileby
- riziko střetu se stavebních mechanizací
- riziko poranění o ele.nářadí
- navinutí oděvu na pohyblivé části mechanizace, el. nářadí
- naražení, zakopnutí a pád
- zasažení očí chemickými latkami
- přiražení prstů ruky
- nadýchání se toxických výparů
- riziko popálení pracovníků – vysoké teploty pokládané směsy
- riziko poškození sluchu při použití mechanizace

Navržené postupy a opatření

- elektrické nářadí se musí používat dle návodu výrobce
- zajištění bezpečných zpevněných ploch pro procházení osob
- použití OOPP dle vyhodnocených rizik (,ochr.sluchu, ochr.zraku, reflexní oděv, rukavice)
- vstup na staveniště pouze v pracovní obuvi
- mechanizace v řádném stavu k užívání
- práce provádí pouze pracovníci s odbornou způsobilostí
- zajištění pitného režimu
- vymezení bezpečného pracovního prostoru stroje
- zajištění ohroženého pracovního prostoru- oplocení, bezpečnostní páska, práce s dozorem
- zavěšené prvky se smí odvázat až po řádném zajištění (manipulace s obrudníky, ostatním materiálem)

D.5. Veřejné osvětlení

Identifikace prací: zemní práce, betonářské práce, práce ve výškách, montážní práce, elektro práce

Součástí navrženého přechodu bude oboustranné nasvícení, pomocí nových lamp veřejného osvětlení. Detailní technický návrh je zpracován v rámci SO 02 – Osvětlení přechodu.

Montáž sloupů VO bude prováděna dle technologického postupu prováděných prací. Nutné předložit ke schválení KOO BOZP, TDI. Práce budou prováděny za pomoci zdvihacího zařízení (autojeřáb, mobilní plošna, auto s hydraulickou rukou). Při jakékoliv manipulaci se stožáry VO musí být zajištěn dostatečný ohrožený prostor proti vstupu osob. Práce provádí pouze pracovníci odborně způsobilí a prokazatelně seznámeni s TP.

Identifikace rizik souvisejících s prací nebo činností, popř.dotčenými místy na stavbě

- doprava materiálu
- pád nestabilně uloženého předmětu
- zasažení oka vápenou směsí
- nedostatečně zpevněná plocha pod zdvihacím zařízením
- riziko pádu zavěšeného břemen
- riziko nezajištěného pádu pracovníka z výšky
- pohyb osob v ohroženém prostoru
- zranění padajícím předmětem
- používání OOPP k ochraně hlavy – ochranných přileb
- naražení, zakopnutí a pád vstup na staveniště pouze v pracovní obuvi
- úraz elektrickým proudem
- riziko kolize s trolejovým vedením při manipulaci a ukládání se stožárem VO

Navržené postupy a opatření

- reflexní oděv, zvuková signalizace, práce s dozorem
- řádná zpevněná plocha pro ustavení autojřábu, plošiny
- práce provádí pracovníci s odbornou způsobilostí
- použití OOPP dle vyhodnocených rizik
- zajištění ohroženého prostoru proti vstupu ostatních pracovníků
- zvedání břemene za pomoci mmechanizace v souladu s návodem výrobce
- použití přechodových lávek pro bezpečné procházení osob
- použití mechanizace dle návodu výrobce
- prokazatelné proškolení pracovníků (obsluha montážní plošiny)
- použití řádných vázacích prostředků
- nevstupovat pod zavěšené břemeno
- vytýčení veškerého vedení + nesmazatelně zakresleného na povrchu
- práce s dozorem
- použití ochranných pracovních prostředků dle vyhodnoceného rizika
- stavební mechanizace v řádném stavu
- dostatečně viditelné překážky
- zajištění dočasného odpojení trolejového vedení u provozovatele fa. Arriva po dobu montáže

Práce bez napětí – veřejné osvětlení

Tento článek stanovuje pět bezpečnostních pravidel na zajištění takového stavu, aby elektrické zařízení, na kterém se má pracovat, bylo po celou dobu bez napětí a bezpečné. To vyžaduje zajištění pracoviště. Po určení příslušného elektrického zařízení musí být splněno pět základních požadavků v daném pořadí, pokud není zvláštní důvod konat jinak.

- Úplné odpojení
- Zabezpečení proti opětovnému zapnutí
- Ověření, že zařízení je bez napětí
- Provedení uzemnění a zkratování
- Provedené ochranných opatření proti živým částem, které se nacházejí v blízkosti

Souhlas k zahájení těchto prací musí dát osoba odpovědná za elektrická zařízení vedoucímu práce. Osoba provádějící tyto pracovní činnosti musí být osoba znalá, nebo poučená pod dozorem osoby znalé.

Pracovní postupy

Podle složitosti práce musí pracovní postupy stanovovat metody. Tyto stanovující pracovní postupy, které berou do úvahy přípravu a používání speciálního nářadí. Pracovní postupy mohou zahrnovat jednu nebo více následujících položek:

Stanovení vztahů mezi osobami zapojenými do práce pod napětím, jako jsou osoba odpovědná za provoz elektrického zařízení, vedoucí práce a pracující osoby.

Opatření přijatá k omezení spínacího přepětí na pracovišti, jako je zákaz automatického opětovného zapnutí. Vzdušné pracovní vzdálenosti pro osoby a vodivá zařízení během práce. Tyto vzdálenosti jsou určeny podle napětí mezi fází a zemí, ale musejí být také dodrženy pro napětí mezi fázemi s ohledem na požadovanou izolační hladinu.

D.6. Souběhy prací

Souběhy prací budou řešeny poté, co dodavatel stavby předloží harmonogram prací.

D.7. Dokončovací a udržovací práce

Identifikace prací: nástřik vodorovného značení, montáž svislého dopravního značení, demontáž oplocení, úklid prostor stavby

V rámci dokončovacích prací bude obnoveno a doplněno nové vodorovné a svislé dopravní značení. Úklid pracoviště, demontáže oplocení stavby, terénní úpravy.

- **Identifikace rizik souvisejících s prací nebo činnostmi popř. dotčenými místy na stavbě**
- manipulace s břemenem o vyšší hmotnosti
- riziko pádu materiálu
- najetí na osobu stavební mechanizací
- riziko převrácení stavební mechanizace
- riziko úrazu hlavy při nepoužívání ochranné přileby
- riziko střetu se stavebními mechanizacemi
- riziko poranění o ele. nářadí
- navinutí oděvu na pohyblivé části mechanizace, el. nářadí
- naražení, zakopnutí a pád
- zasažení očí chemickými látkami
- přiražení prstů ruky
- nadýchání se toxických výparů
- riziko popálení pracovníků – vysoké teploty pokládané směsi
- riziko poškození sluchu při použití mechanizace

Navržené postupy a opatření

- elektrické nářadí se musí používat dle návodu výrobce
- použití OOPP dle vyhodnocených rizik (ochr. sluchu, ochr. zraku, reflexní oděv, rukavice)
- vstup na staveniště pouze v pracovní obuvi
- mechanizace v řádném stavu k užívání
- mechanizaci obsluhuje pouze pracovník s odbornou způsobilostí
- práce provádí pouze pracovníci s odbornou způsobilostí
- zajištění pitného režimu
- vymezení bezpečného pracovního prostoru proti vstupu ostatních osobních
- zajištění ohroženého pracovního prostoru - oplocení, bezpečnostní páska, práce s dozorem
- zavěšené prvky se smí odvázat až po řádném zajištění (manipulace s obrudníky, ostatním materiálem)

D.10. Opatření pro provádění stavebních prací

Napojení staveniště na stávající dopravní infrastrukturu

Dotčené komunikace zůstanou napojeny na navazující komunikace.

Ochrana okolí staveniště a požadavky na související asanace, demolice, kácení dřevin

Stávající ochranná a bezpečnostní pásma jsou stanovena příslušnými správci sítí a dotčenými orgány v jednotlivých vyjádřeních, která jsou přiložena v dokladové části. Pokud není staveniště

Další požadavky BOZP

E.1. Vyhrazené technické zařízení - použití při manipulaci se stožáry VO

Auto s hydraulickou rukou, autojeřáb, pracovní plošiny

Zásady bezpečnosti práce při přepravě břemen

Umístění: bude určeno v dostatečném časovém předstihu, proveden zákres zařízení + kružnice výložníku

Před zahájením prací musí být předložen systém bezpečné práce autojeřábem.

Zákon č. 250/2021 Sb. Zákon o bezpečnosti práce v souvislosti s provozem vyhrazeného technického zařízení a o změně souvisejících zákonů. Nařízení vlády č. 193/2022 Sb. Nařízení vlády o vyhrazených technických zařízeních a požadavcích na zajištění jejich bezpečnosti. Veškeré práce prováděné pomocí zdvihacího zařízení budou prováděny v souladu s ČSN - 12480 -1 JEŘÁBY BEZPEČNÉ UŽÍVÁNÍ, ČSN - 12480 -3 bod 9.1 písm. h. Vlastník zdvihacího zařízení je plně odpovědný za výběr vhodného typu jeřábu, parametry a nosnost pro požadované použití. Při výběru a nasazení jeřábu je vlastník zdvihacího zařízení povinen zhodnotit všechny faktory, které mohou ovlivnit jeho bezpečný provoz, zejména:

- podmínky ustavení a zakotvení jeřábu u mobilní pracovní plošiny, podmínky pracoviště, únosnost a vlastnosti podloží -
- existence nebezpečných vlivů v blízkosti jeřábu, včetně podzemních inženýrských sítí

- hmotnost, rozměry a charakteristika břemen
- provozní rychlost, vyložení a výška zdvihu
- působení větru při provozu jeřábu a mimo jeho provoz
- odpovídající podmínky pro příjezd, zakotvení nebo montáž jeřábu v jeho pracovní poloze a pro demontáž a přemístění jeřábu po ukončení nasazení
- případné zvláštní provozní požadavky nebo omezení
- průvodní a provozní dokumentace

Ke zdvihacím zařízením, vázacím prostředkům, vidlím atd. musí být na vyžádání k dispozici návody na obsluhu a údržbu prostředků, revize, evidenční čísla prostředků.

E.2. Další požadavky na bezpečnost práce – stavební stroje

Veškerý materiál, stroje + zařízení staveniště musí být výhradně v rámci ohrazených záboru staveniště - je přísně zakázáno skladovat (být krátkodobě) nebo překládat materiál na veřejně přístupných plochách! Pouze v prostoru vymezeném stavbě – prostor musí být řádně ohrazen pevným oplocením a osazen info tabulkami.

Při používání strojů je všem osobám mimo obsluhy stroje zakázáno vstupovat do prostor, kde jsou s tímto strojem prováděny práce. Stroje se spalovacími motory mohou být provozovány pouze na dostatečně větraném prostranství.

Všichni vlastníci strojů používaných na staveništi musí prokázat, že jejich stroje jsou pravidelně podrobovány technickým kontrolám, revizím a jiným kontrolám, které jsou u daného zařízení potřebné k prokázání bezvadnosti zařízení.

Zařízení, u něhož nebude prokázána jeho bezvadnost, nesmí být na stavbě použito. V případě nedovoleného použití nářadí a jiného technického zařízení přebírá jeho uživatel veškerou zodpovědnost za úrazy, škody na majetku a jiné škody, k nimž případně dojde.

Obsluha stroje musí mít v rámci charakteru stavby zajištěn vždy bezpečný přístup k zařízení, tak i když zařízení opouští. Upřesněno v plánu BOZP pro realizaci stavby (zpevněná plocha)

E.3. Práce s přenosnou řetězovou pilou (bezpečnostní zábradlí, zajištění výkopů)

Mohou pouze pracovníci s odbornou a zdravotní způsobilostí! Práci s řetězovou pilou mohou vykonávat pouze zaměstnanci, kteří byli k této činnosti vyškoleni a v ní zacvičeni.

Při práci s motorovou pilou se nesmí provádět práce ze žebříku. Pila se nesmí startovat bez správně namontované vodící lišty, řetězu a všech krytů. PŘP se smí přenášet pouze s nasazeným ochranným pouzdem řezací části nebo s demontovanou řezací částí. O stavu PŘP a době používání po celou dobu provozu je zaměstnavatel povinen vést evidenci, která obsahuje zejména identifikační údaje pily, datum uvedení do provozu, počet hodin provozu za měsíc a záznamy o výsledcích kontrol a oprav.

Práce s PŘP lze provádět jen z pevných pracovních podlah. Vzájemná vzdálenost mezi zaměstnanci pracujícími s PŘP na jednom pracovišti nesmí být menší než 5 metrů. V okruhu min. 5 metrů se nesmí zdržovat další osoby.

E.4. Zásady práce s elektrickými zařízeními

- Elektrické nářadí nesmí být vystaveno dešti, nesmí být používáno ve vlhku a mokru nebo v prostředí nebezpečím požáru nebo výbuchu.
- Elektrické nářadí se smí používat jen pro práci, pro kterou je určeno, nesmí být přetěžováno.
- Při práci s elektrickým nářadím obsluha nesmí používat oděv s volnými rukávy.
- Obsluha musí pracovat s nářadím jen tam, kam bezpečně dosáhne, při práci musí udržovat stabilní postoj a rovnováhu.
- Nástroje musí být udržovány ostré a čisté.
- Elektrické nářadí musí být odpojováno, není-li používáno, před opravami a při výměně příslušenství nebo nástrojů.
- Před používáním nářadí musí být elektrické nářadí pečlivě prohlédnuto, v případě zjištění poškození krytů, prasklin, vadného upevnění, poškození součástí, spínače apod. nesmí být používáno.
- Obsluha elektrické vrtačky musí být na zaseknutí vrtáku při vrtání připravena, ať již je vrtačka vybavena bezpečnostní spojkou či nikoliv a ihned nářadí pustit.
- Vypínač nářadí musí být udržován v naprostém pořádku tak, aby vypnul okamžitě po sejmutí ruky obsluhy z jeho tlačítka.

- U některých vrtaček je nutné používat přidavnou rukojeť (pozor na reakční moment vrtačky při zablokování vrtáků).
- Opravy elektrického nářadí se musí provádět jen po odpojení od sítě.
- Vzhledem k velkému krouticímu momentu se musí při ručním vrtání používat vrtačky přiměřeně velké s řádně upevněným držadlem.
- Nářadí se nesmí přenášet za přírodní kabel, ani tento kabel se nesmí používat k vytažení vidlice ze zásuvky.
- Přírodní kabel je nutné klást mimo ostré hrany; podle potřeby jej chránit vhodným způsobem proti mechanickému popř. jinému poškození, elektrický kabel se nesmí namáhat tahem.
- Pohyblivý přívod se musí vést při práci vždy od nářadí dozadu.
- Po ukončení práce vidlici elektrického přívodu se musí odpojit ze zásuvky.

Zásady ruční manipulace s materiálem

- Manipulační plochy je nutné udržovat čisté, rovné, v zimních měsících odstraňovat kluznost venkovních ploch (odstraňování sněhu, námrazy). V případě potřeby použít protiskluzový posyp).
- Je nutné odstranění překážek, o které by mohlo dojít k poranění nebo by mohly způsobit nebezpečí pádu.
- Je nutné dodržovat zákaz narušení stability stohů, např. vytahování předmětů a prvků zespodu nebo ze strany stohu.
- Nesmí se vystupovat a šplhat po navršeném materiálu.
- Před zahájením práce je nutná informovanost pracovníků o všech opatřeních, která mají být učiněna v oblasti bezpečné manipulace při práci s krytinami, zejména o hmotnosti břemene.
- Je nutné dodržovat správné pohyby při manipulaci, (např. zvedání neprovádět trhavými pohyby, manipulaci provádět pokud možno v poloze bez ohnutých zad).
- Manipulační plocha musí být odstraněna od vyčnívajících překážek (např. kabely a pohyblivé el. přívody, kotevní šrouby atd.)
- Pracovníci musí být proškoleni o správných způsobech a postupech ruční manipulace a nesmí být přetěžováni.
- Při navrhování manipulační jednotky určené pro ruční manipulaci se musí řešit současně i počet pracovníků s ohledem na tvar, hmotnost, rozměry (zejména délku). V případě, že manipulaci bude provádět více pracovníků určit vedoucího práce, který bude práci celé skupiny řídit a koordinovat.
- Je nutné zajišťovat přiměřený, popř. častější a dostatečný tělesný odpočinek a přestávky na zotavení v případě, že fyzická námaha je příliš častá nebo příliš dlouho trávající, zejména s přihlédnutím k zatížení páteře či nevhodných klimatických podmínek.
- Vyvarovat se skřípnutí, poranění nebo přiražení rukou k úložné ploše a podkladu.
- Hmotnost ručně přenášených břemen nesmí překročit při častém zvedání 30 kg, občasném 50 kg u muže.

Obecně platné požadavky na BOZP

Všichni pracovníci na stavbě musí být vybaveni OOPP dle identifikace rizik zpracované jejich zaměstnavatelem. Minimální vybavení OOPP sestává z pracovní přilby, pracovního oděvu, pracovní obuvi a z pracovních rukavic. Bez těchto OOPP nesmí být pracovníkovi umožněno provádění prací. **Důrazně upozorňuji na nutnost reflexního oděvu!** Pohybuje-li se navíc pracovník v dosahu stavebních strojů, zdvihacích zařízení apod. je povinen jej zaměstnavatel vybavit navíc reflexní vestou s vysokou viditelností.

Pracovníci budou na pracovním oděvu mít vyznačen název firmy, ke které náleží.

Vedení stavby musí zajistit plnění všech zásad a předpisů bezpečnosti práce a ochrany zdraví při provádění stavby. Pracovníci zhotovitele stavby budou podrobně seznámeni před započítím výstavby se závaznými předpisy pro organizaci bezpečné práce. Stavba bude prováděna dodavatelským způsobem právnickou, nebo fyzickou osobou oprávněnou k podnikání, která má stavební nebo montážní práce v předmětu své činnosti povolené podle zvláštních předpisů. Při provádění stavby musí být dodrženy požadavky správců veškerých inženýrských sítí, které jsou součástí stavebního povolení. Všechny fyzické osoby pohybující se s vědomím stavby po staveništi a to nejen pracovníci zhotovitelů, musí být řádně proškoleny, v rozsahu působnosti a své pracovní činnosti na staveništi a vybaveny patřičnými osobními ochrannými pracovními pomůckami. Za dodržování bezpečnosti práce na staveništi v průběhu výstavby plně zodpovídá zhotovitel stavby a jím pověřené osoby!

Povinnosti osob na staveništi

1. Povinnosti a odpovědnost účastníků výstavby

Za zajištění BOZP na celém staveništi odpovídá hlavní stavbyvedoucí, jehož společnost staveniště převzala. Hlavní stavbyvedoucí je také zodpovědný za vyšetření pracovních úrazů, které se přihodí na jím převzatém staveništi.

Za zajištění BOZP při provádění jednotlivých činností zodpovídá vedoucí pracovníků provádějících dané činnosti. Při zjištění nedostatků je hlavní stavbyvedoucí povinen upozornit tohoto vedoucího pracovníka, aby neprodleně sjednal nápravu. Hlavní stavbyvedoucí by měl mít možnost uplatňovat finanční sankce vůči vedoucím pracovníkům provádějících jednotlivé činnosti. Doporučujeme proto sjednat sankce za přestupky na úseku BOZP ve smlouvě o dílo.

Vedoucí pracovníků jsou zodpovědní za dodržování požadavků na BOZP v rámci jejich pracovní čety. Všichni pracovníci jsou povinni řídit se pokyny svých nadřízených, hlavního stavbyvedoucího a koordinátora BOZP. Aby bylo zajištěno dodržování požadavků na BOZP již od nejnižších stupňů, doporučuji, aby pracovníci ve svých pracovních smlouvách měli stanoveny srážky ze mzdy při nedodržování pravidel BOZP stanovených platnou legislativou a tímto Plánem BOZP. Za zajištění BOZP při provádění určitých činností je zodpovědný v první řadě zhotovitel, který tyto práce provádí. Každý zhotovitel je povinen řídit se zásadami stanovenými v tomto Plánu BOZP.

Koordinátor BOZP je zodpovědný za aktualizaci a doplňování tohoto Plánu BOZP během realizace stavby podle skutečného stavu provádění prací. Dále je koordinátor BOZP při realizaci stavby povinen stanovit součinnost jednotlivých zhotovitelů stavby.

2. Povinnosti zhotovitelů stavby

Zhotovitel je prostřednictvím svého hlavního stavbyvedoucího povinen zejména:

- vést evidenci přítomnosti zaměstnanců a dalších fyzických osob na staveništi, které mu bylo předáno.
- vybavit pracovníky na stavbě potřebnými osobními ochrannými pracovními prostředky a vhodným a bezpečným nářadím a pomůckami
- zajistit zaměstnancům dostatečné a přiměřené informace a pokyny o bezpečnosti a ochraně zdraví při práci, zejména formou seznámení s riziky, výsledky vyhodnocení rizik a s opatřeními na ochranu před působením těchto rizik, která se týkají jejich práce a pracoviště.
- uspořádat staveniště v souladu s Plánem BOZP.
- přerušit práce při nebezpečí vzniku havárie, nevyhovujícího technického stavu konstrukce nebo stroje a při zhoršení povětrnostních podmínek.
- zajistit ohrazení, vstupy, montážní pracoviště a přístupové cesty označit bezpečnostními značkami a tabulkami.
- před zahájením zemních prací ověřit a vyznačit trasy podzemních vedení inženýrských sítí a jiných překážek.
- určit způsob zajištění inženýrských sítí a bezpečnosti práce při odstraňování poruch, havárií a při jednoduchých ručních pracích.
- při přerušení zemních prací zajistit pravidelnou odbornou kontrolu zábran, pažení a přístupů, přechodů, výstražných těles apod.
- nepřipustit práce ve výkopech bez zajištění stability stěn výkopu.
- při změně geologických nebo hydrologických podmínek upřesnit určený sklon svahovaných výkopů.
- při pochybnostech o stabilitě svahu určit a zajistit opatření k zamezení sesutí svahu.
- pro provádění montážních prací zpracovat technologický postup montáže s určením podmínek pro nasazení a pohyb mechanizačních prostředků, zabezpečení dotčených pracovišť a zajištění pracovníků proti pádu z výšky.
- seznamovat pracovníky s používáním prostředků osobního zajištění pro práce ve výškách.
- stanovit místa upevnění (ukotvení) osobního zajištění tak, aby umožnila bezpečné upevnění po celou dobu činnosti.
- provést převzetí konstrukcí pro práce ve výškách, zejména lešení, až po jejich úplném dokončení a vybavení.
- vydat písemný příkaz k zahájení bouracích prací, a to po vybavení pracoviště pomocnými konstrukcemi, materiálem a pomůckami určenými v technologickém postupu.
- před nasazením stroje seznámit obsluhu s místními provozními a pracovními podmínkami, které by mohly ovlivňovat bezpečnost práce.
- seznámit pracovníky se všemi zakázanými činnostmi, které mohou nastat při provozu stroje.

- po skončení pracovní činnosti stroje stanovit opatření proti jeho zneužití nepovolanou osobou a proti možnosti ohrožení veřejného zájmu.
- stanovit postup při přepravě stroje a jeho pracovních zařízení, pokud není obsažen v návodu výrobce

3. Povinnosti všech pracovníků

Všichni pracovníci na stavbě jsou povinni zejména:

- pracovat svědomitě a řádně podle svých sil, znalostí a schopností, plnit pokyny nadřízených vydané v souladu s právními předpisy a dodržovat zásady spolupráce s ostatními zaměstnanci,
- plně využívat pracovní doby a výrobních prostředků k vykonávání svěřených prací, plnit kvalitně, hospodárně a včas pracovní úkoly,
- dodržovat právní předpisy vztahující se k práci jimi vykonávané; dodržovat ostatní předpisy vztahující se k práci jimi vykonávané, pokud s nimi byli řádně seznámeni,
- dbát podle svých možností o svou vlastní bezpečnost, o své zdraví i o bezpečnost a zdraví osob, kterých se bezprostředně dotýká jeho jednání, případně opomenutí při práci,
- plnit ustanovení Plánu prevence BOZP a PO, s kterým byl prokazatelně seznámen
- účastnit se školení zajišťovaných zaměstnavatelem v zájmu bezpečnosti a ochrany zdraví při práci a podrobit se ověření jejich znalostí,
- dodržovat právní a ostatní předpisy a pokyny zaměstnavatele k zajištění bezpečnosti a ochrany zdraví při práci, s nimiž byl řádně seznámen, a řídit se zásadami bezpečného chování na pracovišti a informacemi zaměstnavatele,
- dodržovat při práci stanovené pracovní postupy, používat stanovené pracovní prostředky, dopravní prostředky, osobní ochranné pracovní prostředky a ochranná zařízení a tato svévolně neměnit a nevyřazovat z provozu,
- obsluhovat stroje a zařízení a používat nářadí a pomůcky, které jim byly pro jejich práci určeny; neměnit bez souhlasu odpovědného pracovníka nic na provozních, bezpečnostních a požárních zařízeních,
- provádět práci na určeném pracovišti, ze kterého se nesmí vzdálit bez souhlasu odpovědného pracovníka, kromě naléhavých důvodů (nevolnost, náhlé onemocnění, úraz apod.) a odchod jsou povinni ohlásit odpovědnému pracovníkovi.
- nepožívat alkoholické nápoje a nezneužívat jiné návykové látky na pracovištích zaměstnavatele a v pracovní době i mimo tato pracoviště,
- nevstupovat pod vlivem alkoholických nápojů a jiných návykových látek na pracoviště zaměstnavatele,
- nekouřit na pracovištích, kde pracují také nekuřáci,
- oznamovat svému nadřízenému nedostatky a závady na pracovišti, které by mohly ohrozit bezpečnost nebo zdraví při práci, a podle svých možností se účastnit na jejich odstraňování,
- bezodkladně (nejpozději do konce pracovní směny) oznamovat svému nadřízenému svůj úraz a spolupracovat při vyšetřování jeho příčin,
- bezodkladně oznamovat svému nadřízenému úraz jiné osoby, jehož byl svědkem, a spolupracovat při vyšetřování jeho příčin,
- podrobit se na pokyn příslušného vedoucího zaměstnance zjištění, zda není pod vlivem alkoholu nebo jiných návykových látek,
- při práci vždy myslet na bezpečnost svého jednání a nepřeceňovat své schopnosti,
- nesmí uvádět do chodu a nepoužívat stroj, jsou-li kromě obsluhy na stroji nebo v jeho nebezpečném dosahu další pracovníci,
- nesmí uvádět do chodu a používat stroj, je-li odmontováno nebo poškozeno některé ochranné zařízení,
- nesmí odstraňovat za chodu stroje odpad z nebezpečných míst, pokud to není technicky řešeno nebo návodem k obsluze povoleno,
- nesmí se dotýkat pohybujících částí stroje tělem nebo předměty a nářadím drženy v ruce, kromě případů, které připouští návod k obsluze,
- nesmí pracovat se strojem za snížené viditelnosti a v noci, není-li pracovní prostor stroje a pracoviště dostatečně osvětlen,
- nesmí pracovat se strojem, v jehož nebezpečném dosahu jsou jiné stroje nebo dopravní prostředky s výjimkou těch, které pracují ve vzájemné součinnosti se strojem,
- nesmí přemísťovat a přepravovat pracovníky na stroji nebo v jeho pracovním zařízení, pokud to není výrobcem povoleno,
- nesmí pohybovat pracovním zařízením nad pracovníky nebo nad obsazenou kabinou řidiče dopravních prostředků,

- nesmí pracovat se strojem a pracovním nástrojem v místě, na které není z místa obsluhy vidět a kde by mohlo nastat ohrožení pracovníků nebo jiného zařízení,
- nesmí ovládat stroj nebezpečným způsobem vyvolávající nežádoucí rozhoupání pracovního zařízení,
- nesmí pohybovat se strojem nebo s jeho pracovními zařízeními nebo jinými vyčnívajícími částmi v ochranném pásmu elektrického vedení, nejsou-li dodrženy předepsané bezpečnostní požadavky,
- nesmí přejíždět elektrické kabely, nejsou-li vhodně chráněny proti mechanickému poškození,
- nesmí opustit místo obsluhy stroje, je-li stroj nebo jeho pracovní zařízení v chodu,
- nesmí provádět údržbu, čištění a opravy, není-li stroj a jeho pracovní zařízení zabezpečeno proti samovolnému pohybu a náhodnému spuštění a není-li vyloučen styk pracovníka s pohybujícími se částmi stroje,
- nesmí provádět opravy na páslech strojů s pásovým podvozkem, pokud není stroj zajištěn proti samovolnému pohybu,
- nesmí se pohybovat po stroji mimo určené přístupy,
- nesmí vyřazovat z činnosti bezpečnostní, ochranné a pojistné zařízení a měnit jejich předepsané parametry,
- nesmí kouřit a manipulovat s otevřeným ohněm při kontrole a čerpání pohonných hmot a při používání lehce vznětlivých čisticích prostředků,
- nesmí používat k usnadnění spuštění motoru otevřeného ohně,
- nesmí umísťovat do kabiny kromě osobních potřeb obsluhy jakékoliv další věci (náradí, lana, schránky na maziva, čisticí prostředky apod.), pokud pro tento účel není v kabině vyhrazena uzavřená schránka,
- nesmí zavěšovat břemena na špičku háku zdvihacích zařízení,
- nesmí provádět práce, pro něž není poučen ani vyškolen, zejména práce, které vyžadují zvláštní odbornou kvalifikaci (svářeč, jeřábník, vazač),
- nesmí provádět práce, pro které nemá předepsanou zdravotní způsobilost, pokud je předepsána.

Související právní předpisy v platném znění (výběr) :

- zákon č. 262/2006 Sb., zákoník práce,
- zákon č. 309/2006 Sb., o zajištění dalších podmínek bezpečnosti a ochrany zdraví při práci,
- Nařízení vlády č. 591/2006 Sb., o bližších minimálních požadavcích na BOZP na staveništích,
- Nařízení vlády č. 362/2005 Sb., o bližších požadavcích na bezpečnost a ochranu zdraví při práci na pracovištích s nebezpečím pádu z výšky nebo do hloubky,
- Nařízení vlády č. 101/2005 Sb., o podrobnějších požadavcích na pracoviště a pracovní prostředí,
- Zákon č. 283/2021 Sb. stavební zákon
- Nařízení vlády č. 361/2007 Sb., kterým se stanoví podmínky ochrany zdraví při práci,
- Nařízení vlády č. 378/2001 Sb., kterým se stanoví bližší požadavky na bezpečný provoz a používání strojů, technických zařízení, přístrojů a náradí.
- Vyhláška č. 87/2000 Sb., kterou se stanoví podmínky požární bezpečnosti při svařování a nahřívání živců v tavných nádobách.
- Nařízení vlády č. 375/2017 Sb., kterým se stanoví vzhled a umístění bezpečnostních značek a zavedení signálů,
- Zákon č. 361/2000 Sb., o provozu na pozemních komunikacích a o změnách některých zákonů (zákon o silničním provozu),
- Nařízení vlády č. 168/2002 Sb., kterým se stanoví způsob organizace práce a pracovních postupů, které je zaměstnavatel povinen zajistit při provozování dopravy dopravními prostředky.
- Nařízení vlády č. 272/2011 Sb., o ochraně zdraví před nepříznivými účinky hluku a vibrací,
- Nařízení vlády č. 322/2025 Sb. způsob evidence, hlášení a zasílání záznamu o úrazu

Seznámení účastníků výstavby s plánem BOZP a s riziky stavby

Účastníci výstavby pohybující se po staveništi (s výjimkou zhotovitelů stavby) svým podpisem níže stvrzují, že byli seznámeni s tímto plánem BOZP, s hlavními riziky pohybu po staveništi a se zásadami bezpečného pohybu na staveništi.

Každá návštěva se musí ohlásit při příchodu u vedení stavby. Vedení stavby vždy seznámí příchozí s aktuální situací na staveništi a s místy, kde jsou prováděny nebezpečné práce a kam je vstup zakázán. Vstup na staveniště je možný pouze osobám, které jsou vybaveny OOPP.

Níže podepsané osoby se mohou po staveništi pohybovat samostatně, ostatní osoby pouze v doprovodu odpovědného pracovníka stavby.

Prokazatelné seznámení zhotovitelů a ostatních osob působících na stavbě s plánem BOZP

Prokazatelné seznámení s plánem BOZP					
Stavba:	Zastávka a přechod pro chodce ul. Pražská + Cyklistická trasa Teplice – I. Etapa ul. Písečná – ul. Bystřanská				
Dodavatel:					
Svým podpisem stvrzuji, že jsem byl seznámem s plánem BOZP výše uvedené stavby.					
Na pracovišti je kouření zakázáno					
Jméno a příjmení		nar.	profese	datum	podpis
V Teplicích dne:					
Seznámení provedl:					

Za veškeré změny, které nejsou písemně oznámeny a tímto nemohou být koordinátorem BOZP aktualizovány v plánu BOZP nese odpovědnost zhotovitel.

Marie Klečková – Koordinátor BOZP pro realizaci stavby, Č.osv. ROVS/1641/KOO/2021

Tel.: 720658585, email: mariekleckova@centrum.cz

19.01.2026

Marie Klečková
koordinátor BOZP
U Tržní 165, Třebeň 31
IČO: 667 49 681

Poznámky: